

RUES PRINCIPALES

LA FONDATION CANADIENNE POUR LA PROTECTION DU PATRIMOINE

LES RELEVÉS PHOTOGRAPHIQUES

Une des façons de mieux connaître et d'apprécier l'architecture des bâtiments au centre-ville, c'est de faire un relevé photographique par section de rue. On pourra ainsi donner une vue d'ensemble de chacun des îlots et de chaque regroupement d'édifices.

Ce relevé d'ensemble des bâtiments, facilite la lecture des rues et permet d'observer l'état de chacun des bâtiments, leurs transformations et leur rapport d'harmonie avec les bâtiments voisins.

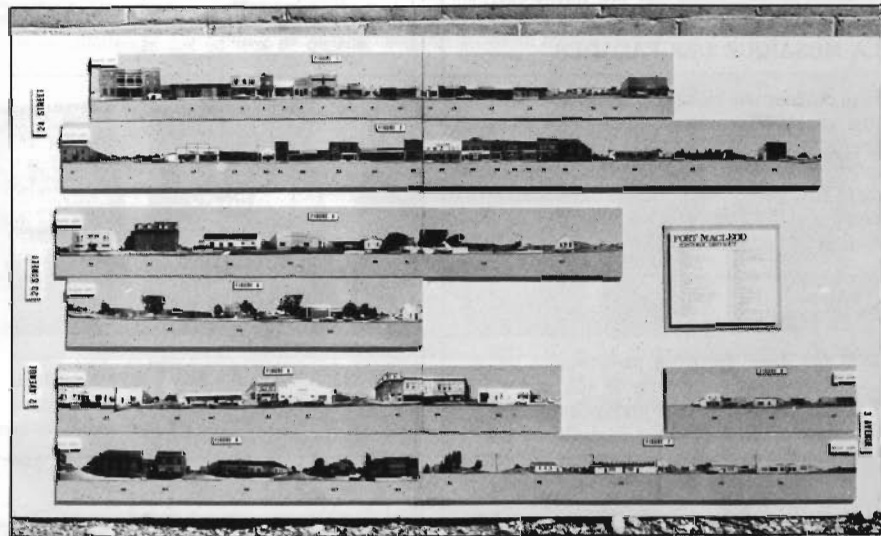
Sans compter que l'on dispose alors d'un outil efficace pour préparer des propositions d'intervention et pour sensibiliser les propriétaires à la mise en valeur de ce patrimoine urbain.

Voyons comment réaliser ce « reportage » photographique et comment bien identifier l'équipement requis et les étapes à suivre pour réussir un bon relevé.

LE MATÉRIEL PHOTOGRAPHIQUE

Bien souvent, le manque de recul et de dégagement en milieu urbain rend difficile la prise de vue photographique. Les bâtiments, généralement très élevés par rapport à la largeur des rues, semblent se déformer aux étages supérieurs. Ce phénomène se produit surtout lorsque l'appareil photographique n'est pas placé en parallèle avec la façade de l'immeuble à photographier. Dans ce cas, il s'agit soit de surélever l'appareil pour compenser la déformation, soit de se reculer suffisamment pour pouvoir photographier l'immeuble entier sans incliner l'appareil. Cependant, cette méthode est difficilement praticable lorsque les espaces urbains sont étroits.

Une lentille spéciale permet, toutefois, de réduire le plus possible la distorsion au moment de la prise de vue. Sinon, une fois dans la chambre noire, au moment du tirage, il suffit d'incliner le margeur de l'agrandisseur. Cette dernière solution exige les services d'un photographe professionnel.

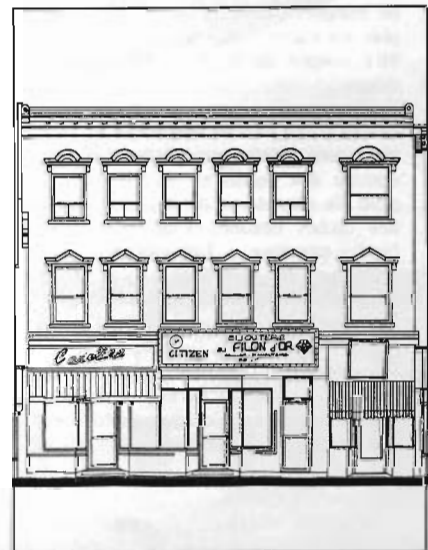


1) Le relevé photographique des rues d'une ville (ici Fort Macleod, en Alberta) est un outil très utile qui peut même servir d'outil de référence à l'occasion de rencontres d'information. Chaque photographie est placée sur une plaque de carton-plume (*foam core*) collée sur deux panneaux de bois peints en blanc, attachés ensemble par des charnières. Celles-ci permettent une plus grande diversité de présentation (sur un mur ou par terre) et un transport plus facile.

Quant à la première solution, il s'agit d'un appareil photographique de type 35mm muni d'un objectif « à perspective contrôlée » (PC). En installant cet appareil à niveau, perpendiculairement et bien au centre de la façade à photographier, il est possible de déplacer une section de la lentille sur elle-même de façon mesurée et ainsi d'éliminer la distorsion.

Si vous envisagez d'acheter un équipement photographique, choisissez-en un qui comporte l'option PC. Aujourd'hui, ce type d'objectif vaut de 800. \$ à 1200. \$ selon les modèles. Cependant, Olympus offre un appareil avec objectif PC manuel à un prix bien inférieur (500. \$). Mais puisque vous ferez de la lentille un usage restreint, peut-être sera-t-il préférable de louer cet objectif?

2) Un relevé photographique peut aussi servir à faire des dessins de façades...



FICHE TECHNIQUE • FICHE TECHNIQUE • FICHE TECHNIQUE

Le traitement du film :

Pour obtenir un document photographique durable, faites appel à un photographe autonome ou à un laboratoire spécialisé en traitement et tirage de films de qualité « professionnelle ». Habituellement, ni le pharmacien ou dépanneur de quartier, ni les laboratoires de service rapide n'offrent ce service.

Le traitement de type « professionnel » fait disparaître toute trace de substances chimiques dégradables qui, jour après jour, décomposent les épreuves et les films. De plus, faites tirer vos épreuves sur du papier à double épaisseur.

LA MOSAÏQUE DES FAÇADES

Pour réaliser une mosaïque des façades d'une rue, on juxtapose suivant leur séquence réelle, les photographies des façades prises individuellement. Lors d'études d'aménagement de quartiers historiques ou commerciaux, ces mosaïques deviennent d'excellents documents de référence.

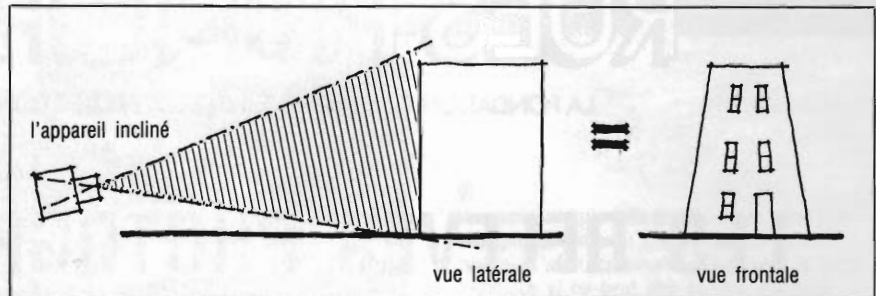
Le processus d'enregistrement :

— Il faut tenir l'appareil parfaitement au niveau pour chaque prise de vue ; sinon, il sera impossible de juxtaposer les épreuves en respectant l'échelle et les proportions. L'appareil muni de l'objectif PC est recommandé.

Avec un objectif normal ou à grand angle, il faut prendre la photo d'une position élevée. Envisagez donc de travailler avec un escabeau solide. La position surélevée permet aussi d'exclure de la photo des objets inutiles comme les voitures. Si vous utilisez un objectif grand angulaire, ne craignez pas de poser le premier plan en excès, car cette partie pourra être coupée de la photo au moment du tirage.

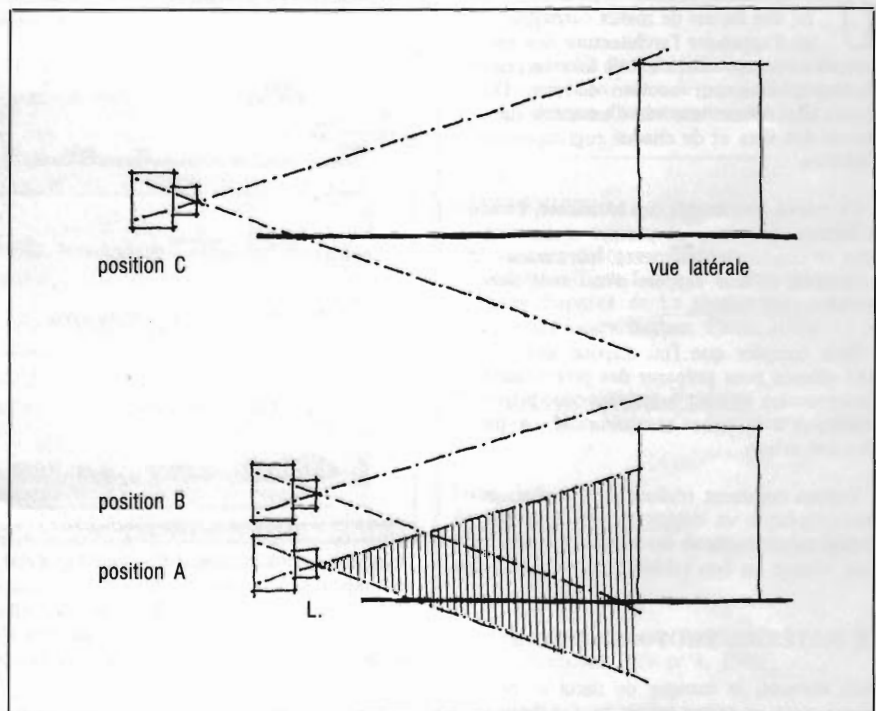
— Même si une journée ensoleillée et un ciel bleu sont généralement considérés comme des conditions idéales pour la prise de photos, ce n'est pas le cas pour des clichés destinés à un montage de type « mosaïque ». Les journées nuageuses ou les premières heures du jour sont préférables, car la lumière se diffuse alors uniformément et il n'y a pas d'ombre forte. Sans les conditions de lumière homogène, vous obtiendrez des contrastes violents et des variations dans les teintes de chaque photo. Le produit manquera d'uniformité.

— L'utilisation d'un trépied est essentielle pour placer votre appareil au niveau à chaque nouvelle prise de vue. Si votre trépied n'est pas équipé d'un niveau, servez-vous d'un niveau manuel à bulle d'air que vous appuyez sur l'appareil.



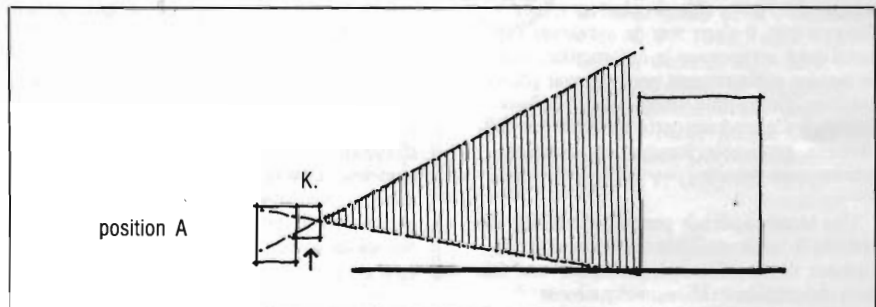
3.1)

En inclinant l'appareil photo vers l'arrière pour photographier l'ensemble d'un édifice, les éléments verticaux de la façade sembleront converger vers un point de fuite situé au-dessus du bâtiment. Le phénomène est appelé « convergence de parallaxe ».



3.2)

En plaçant l'appareil photo à la hauteur normale et parallèlement à l'édifice visé, celui-ci aura des formes régulières. Une photographie prise en A, sera bonne mais ne comprendra pas la partie supérieure de l'édifice. Il s'agit alors soit d'élever légèrement l'appareil jusqu'à la position B, soit de le reculer jusqu'à la position C ou encore, utilisez une combinaison des deux solutions.



3.3)

Tout en gardant l'appareil à la position A, le champ de vision peut être modifié en alternance en déplaçant la lentille de la position L (voir le dessin 3.2) à la position K. La correction est faite, ici, grâce à une « lentille à perspective contrôlée ». Ces dessins sont inspirés des illustrations de *Architectural Photography* de Jeff Dean.)



4) Détail du relevé photographique de Fort Macleod (voir p. 1). Les photographies de bâtiments pris individuellement ont été découpées et fixées sur un arrière-plan uniforme. Cela diminue les déséquilibres dans les tons des photos. À noter: la différence d'intensité lumineuse sur les deux édifices de droite, photographiés dans des conditions différentes des édifices de gauche.



5) Une première tentative de créer la mosaïque de la photo 4 s'est avérée infructueuse. Les photos ont été prises avec une lentille grand angulaire, sans non plus corriger la perspective. Bien que les photos se rejoignent à la base, ce n'est pas le cas pour les parties supérieures. En resserrant les photos, c'est un relevé en forme de U qui prendrait forme (voir fig. 6).



6) Un relevé photographique fait avec une lentille normale (50 mm) dont la perspective n'a pas été corrigée: le résultat donne une mosaïque en forme de U (voir fig. 7).



7) La même rue qu'en 6 mais photographiée cette fois-ci avec une « lentille à perspective contrôlée ».



- Afin que les photos s'ajustent et s'alignent bien au moment du montage, prenez-les toutes de la même distance. Choisissez un plan de référence fixe, par exemple le bord du trottoir. Placez l'appareil à une distance telle que vous pourrez photographier le bâtiment le plus élevé parmi une série de bâtiments.
- Placez-vous bien en face de chacun des bâtiments à photographier et centrez votre appareil. Ne cédez pas à la tentation de prendre des poses en oblique pour contourner des obstacles comme les poteaux téléphoniques ou les poubelles. Si vous êtes équipé d'un objectif PC, vous devriez pouvoir vous décaler latéralement, sans changer la position de votre appareil, et éliminer ainsi l'obstacle de votre champ visuel.
- Faites chevaucher légèrement les photos adjacentes au moment de la prise de vue pour faciliter l'assemblage de la mosaïque. Faites en sorte que les bordures qui sépareront éventuellement chacune des photographies, coïncident avec les angles des immeubles: elles seront ainsi moins visibles.
- Pour l'assemblage final, étalez les épreuves dans l'ordre, faites-les chevaucher et alignez-les soigneusement avant de couper (comme l'expliqué l'illustration n° 8). Vous pouvez également découper la silhouette des immeubles et les disposer ensuite sur un fond uniforme (voir illustration n° 4). Collez votre mosaïque sur des panneaux de carton-mousse ou sur un carton pour illustration ne contenant aucun acide. Utilisez soit de la colle-caoutchouc (qui s'enlève facilement) ou un bâton de colle soluble à l'eau: cela vous permettra de déplacer facilement les photos.

LES PRISES DE VUE PANORAMIQUES

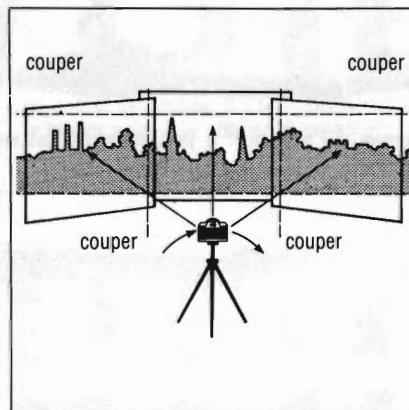
Pour compléter votre mosaïque, vous pouvez prendre quelques clichés qui traduiront bien l'ambiance d'une rue et illustreront divers points de vue ou différentes perspec-

tives. Il s'agit de produire une image panoramique. Il vous suffit de prendre une série de clichés consécutifs à l'aide d'un appareil 35 mm que vous aurez fixé dans une certaine position sur un trépied, en balayant par un mouvement de rotation le paysage devant vous. Alignez les photos ainsi réalisées dans le bon ordre, coupez les bordures qui se chevauchent, puis assemblez-les en une image continue.

Cette technique est particulièrement utile dans le cas de la couverture de grands espaces urbains (place ou rond-point).

LA REPRODUCTION D'IMAGES POSITIVES

Si vous désirez obtenir une diapositive du même format que votre original, demandez à un laboratoire de photographies architecturales de transférer vos photos sur des feuilles de papier sensible de revêtement type « mylar » (film plastique semi-opaque employé pour le dessin architectural). Vous pourrez les annoter ou y faire des dessins,



8) On obtient une vue panoramique en prenant une série de photos une à côté de l'autre avec un appareil 35mm placé sur un trépied. Afin de créer une image continue, les photos devront être alignées dans leur ordre de prise de vue, coupées là où les images se chevauchent, puis bien fixées.

9) Vue panoramique faite en une seule prise photographique avec un appareil photo panoramique. L'effet curviligne est propre à cette technique et ne peut être corrigé. La prise panoramique offre cependant l'avantage de faire rapidement des relevés de quartier, si l'appareil est disponible (son coût: environ 900 \$).

et les reproduire à un prix modique en utilisant une tireuse diazo, selon le procédé habituel pour les dessins d'architecture. ●

RÉFÉRENCES

Les volumes d'Antoine Désilets.
La collection Time Life sur la photographie.
Certains chapitres de *La photographie*, collection Guides loisirs Nathan, Paris, 1985.

Buchan, Terry.
Photographing Historic Buildings.
Londres, Her Majesty's Stationery Office, 1983.

Dean, Jeff.
Architectural Photography.
Nashville, The American Association for State and Local History, 1981.

Dean, Jeff.
"Photographing Historic Buildings".
APT Bulletin vol. XIV n° 4, 1982.

"Panoramas".
Modern Photography, août, 1978.



Rues principales est un programme de la Fondation Héritage Canada. L'adresse du siège social de la Fondation est: C.P. 1358, succ. B, Ottawa Ontario, K1P 5R4; (613) 237-1066. Le bureau régional québécois est situé au: 11, ruelle Ancien Chantier, Vieux-Québec (Québec), G1K 6T4; (418) 694-9944.

Rédaction: A. Kozlowski
Traduction: Geneviève Gadoury
Édition: Marcel Calfat
Graphisme: Martin Beaulieu
Novembre 1986

Les activités de Rues principales sont financées en partie grâce à une contribution du ministère de l'Expansion industrielle régionale du gouvernement du Canada.