



On dit souvent des portes et des fenêtres d'un bâtiment, qu'elles sont comme les yeux des humains. Ces ouvertures donnent à l'édifice toute son expression, tout son caractère. Et par ces ouvertures, les clients ont un premier contact avec l'intérieur de votre commerce. Il s'agit alors d'apporter une attention particulière à ces ouvertures. Voyez-y de près!



### CONSERVER OU REMPLACER?

Des situations très différentes peuvent vous obliger à entreprendre des travaux. Remarquez-vous de la pourriture dans le bas de vos fenêtres? Le mastic de vos vitres se défait-il? Le bois est-il fissuré, dépeinturé? Vous faites face alors à un problème de détérioration. Avec certaines réparations et un entretien adéquat, vous pourrez les conserver encore bien longtemps.

Mais peut-être avez-vous un problème plus sérieux: vos fenêtres ont peut-être été transformées et ne répondent pas à vos besoins, ou sont dans un état irrécupérable. Vous devez donc penser à remplacer vos fenêtres ou vos portes: il s'agit d'un problème de design.



Comment donc choisir s'il faut conserver et réparer, ou remplacer? En faisant d'abord une bonne évaluation de la situation. N'hésitez pas à consulter des spécialistes. Méfiez-vous toutefois des entrepreneurs pour qui il est souvent préférable (et toujours plus profitable) de tout changer.

Pour faciliter votre décision, tenez compte à la fois de critères:

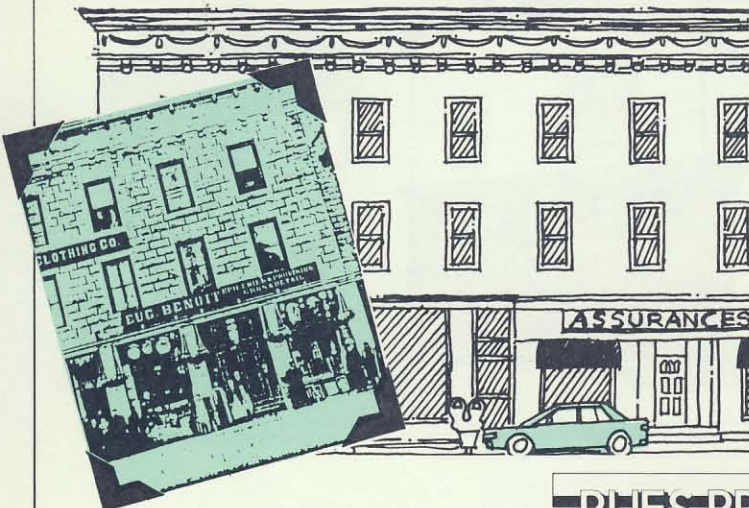
#### esthétiques:

- vos ouvertures ont-elles subies des transformations?
- est-ce qu'elles s'intègrent bien dans la façade de votre édifice?

#### techniques:

- les portes et fenêtres étaient avant tout fonctionnelles, hautes et vitrées pour laisser passer la lumière et montrer l'intérieur. Les vôtres sont-elles toujours fonctionnelles? Répondent-elles aux besoins? Sont-elles en bon état?

L'examen s'avère positif: les ouvertures s'intègrent bien, elles n'ont pas été transformées de façon majeure: bien que détériorées, elles sont encore valables. Il est donc plus simple et économique de les conserver. Pour vous aider, voici quelques trucs.



## LES TRUCS POUR CONSERVER

a. La règle d'or: ne négligez pas vos ouvertures. L'inspection et l'entretien réguliers ainsi que des réparations mineures en temps opportun leur conserveront leur caractère et leur qualité. C'est aussi une question d'économie!

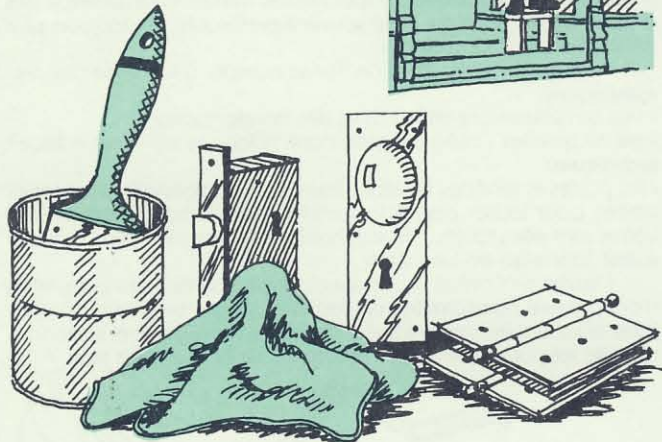
b. Effectuer d'abord les réparations nécessaires: remplacez les pièces de bois pourries, bouchez les fissures, reprenez les soudures qui ont lâché.

c. On pense à tort que le bois est difficile d'entretien. Si le grattage et la peinture vous ennuient, optez pour la teinture: bien appliquée, elle dure plus longtemps et ne s'écaille pas.

d. Si vous devez décaper (parce qu'il y a trop de couches de peinture), utilisez le bon moyen. Avec un fer chauffant, soyez prudents et évitez de brûler le bois. Il existe de bons décapants pour les petites surfaces ou le fusil à air chaud pour les travaux d'envergure. Renseignez-vous!

e. Profitez aussi de l'occasion pour décaper la quincaillerie (poignées, pentures...) en la trempant dans de la lessive ou soude caustique, disponible partout. Demandez à votre quincailler.

f. Les grandes surfaces de métal doivent être traitées avec autant de soins que le bois. Décapez selon les besoins, et enduisez d'un apprêt anti-rouille.



## DES PRINCIPES POUR REMPLACER

Si votre examen vous amenait à d'autres conclusions: vos ouvertures ont été très transformées et ne sont plus adéquates ou trop dégradées, vous devez donc les remplacer. Examinez bien votre édifice: peut-être reste-il une ouverture originale qui pourrait guider votre choix. Observez les bâtiments voisins comme référence. Étudiez des photographies anciennes. Et faites votre choix suivant certains principes.

a. La règle d'or: respectez le caractère et le style de votre bâtiment.

b. Maintenez l'emplacement et le rythme des ouvertures, surtout l'emplacement des portes par rapport aux fenêtres. La position des ouvertures, leurs proportions ont généralement été conçues dans un but d'équilibre et d'harmonie et ce, à tous les étages. Un changement au rez-de-chaussée doit tenir compte des autres étages.



BON



MAUVAIS

c. Assurez-vous que les dimensions et les formes des ouvertures s'harmonisent. S'agit-il de portes arrondies? De vitrines en retrait?

d. Reproduisez le même type d'ouverture. Vous avez des fenêtres à battant? Des portes doubles? Pourquoi changer de modèle? Ces modèles ont fait leurs preuves et remplissent des fonctions précises pour l'ensoleillement, les intempéries, etc.

e. Surveillez et prenez bien soin des cadres et moulures autour des ouvertures. Évitez les décorations de mauvais goût. Elles empêchent la lumière de pénétrer dans votre commerce et peuvent donner facilement dans le rape-à-l'oeil. Respectez plutôt les décors originaux, que vous pouvez même reproduire!

f. Quant au choix des couleurs, fiez-vous à trois critères: le caractère du bâtiment, l'agencement avec les édifices voisins et, bien sûr, vos goûts personnels. Choisissez des teintes s'harmonisant avec les autres matériaux. Limitez-vous à trois couleurs différentes pour l'ensemble de votre façade: deux couleurs de base et une troisième qui crée un lien entre les deux premières. Ce truc de base donne toujours de bons résultats.

## N'OUBLIEZ PAS

1. Il coûte souvent moins cher de réparer et de conserver des portes et des fenêtres originales que de les remplacer.

2. Méfiez-vous des nouveaux produits qui sont souvent de moins bonne qualité. Il existe encore de bons menuisiers qui peuvent reproduire vos portes et fenêtres à des coûts compétitifs. Évitez les mauvais substituts!

3. Songez à un remplacement **par étapes** des portes et fenêtres, c'est déjà mieux (et moins cher) que de tout changer!

4. Inspectez et entretenez régulièrement vos portes et fenêtres.

Souvenez-vous: les ouvertures sont les «yeux» de votre édifice. Prenez-en soin et vous améliorerez votre commerce en... un clin d'oeil!



Le programme Rues principales évolue grâce, en partie, à une contribution du ministère de l'Expansion Industrielle régionale du Canada.